

## IMPACTS DU TROUBLE DÉVELOPPEMENTAL DU LANGAGE

♦ *Vie sociale.* La communication et le langage sont essentiels pour connaître les autres et entrer en relation avec eux. Les personnes qui ont un TDL peuvent s'isoler davantage.

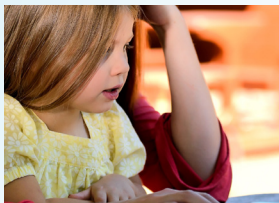
♦ *Apprentissages scolaires.* Le langage est au cœur des apprentissages. L'enfant écoute l'enseignant, apprend à lire, à écrire et partage ses idées. Plus il vieillit, plus les attentes sont complexes ; la réussite éducative devient alors un défi.

♦ *Abstraction et généralisation des connaissances.* La personne a de la difficulté à comprendre les concepts abstraits comme les notions de temps. Elle a besoin de beaucoup d'exemples et de répétitions pour être capable d'utiliser les concepts appris dans plusieurs situations.

♦ *Estime de soi.* La personne peut vivre des situations difficiles dans plusieurs sphères de sa vie, ce qui peut affecter sa façon de se sentir et de se percevoir.

## ADAPTATIONS NÉCESSAIRES

Les jeunes qui ont un TDL apprennent souvent mieux en observant, en touchant et en expérimentant. Cependant, les moyens d'adaptation nécessaires à leurs apprentissages varient selon leurs besoins respectifs. Le soutien professionnel et familial sont importants.



## EST-CE QUE LE TDL EST CONNU DES PROFESSIONNELS, DES ORGANISMES ET DES COMMISSIONS SCOLAIRES ?

Tous les orthophonistes adoptent maintenant l'appellation trouble développemental du langage.

L'OOAQ travaille auprès des divers partenaires pour les informer des changements. Toutefois, pendant la période de transition, il est possible que les anciens termes soient encore utilisés, notamment pour les demandes de services ou de subventions.

## SERVICES ET SOUTIEN

**Les orthophonistes** travaillent en collaboration avec les professionnels de la santé et de l'éducation pour répondre aux différents besoins d'une personne qui a un TDL. Leurs services sont offerts dans les centres intégrés de santé et de services sociaux, les commissions scolaires ou les cliniques privées.

Il existe aussi **des organismes communautaires** pour soutenir les parents ou les individus ayant un TDL. La plupart d'entre eux utilisent encore l'appellation dysphasie. Il suffit alors de téléphoner au 211 ou de se référer au site [www.qc.211.ca](http://www.qc.211.ca) pour consulter le répertoire et identifier les ressources de votre région.

Si vous avez des questions ou des inquiétudes, n'hésitez pas à en discuter avec un orthophoniste, des professionnels de la santé ou de l'éducation ou à contacter l'Ordre des orthophonistes et audiologistes du Québec.

Nous joindre :  
630, rue Sherbrooke Ouest, bureau 800  
Montréal, Québec, H3A 1E4  
Téléphone : 514 282-9123  
Courriel : [info@ooaq.qc.ca](mailto:info@ooaq.qc.ca)  
[www.ooaq.qc.ca](http://www.ooaq.qc.ca)

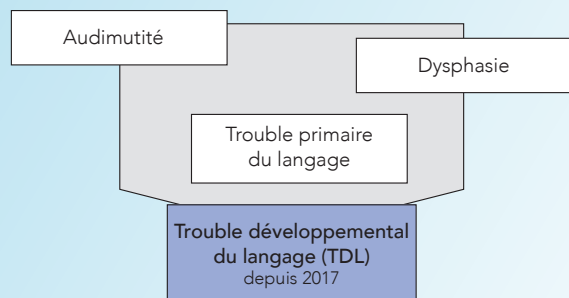
# LE TROUBLE DÉVELOPPEMENTAL DU LANGAGE

# TDL



Ordre des orthophonistes  
et audiologistes du Québec

Au Québec, ce que l'on appelle aujourd'hui trouble développemental du langage (TDL) a changé quelques fois d'appellation au fil des ans.



## POURQUOI CE CHANGEMENT ?

- ◇ Pour adhérer au consensus international d'experts en trouble du langage.
- ◇ Pour que les chercheurs et les cliniciens s'entendent sur une même terminologie afin de :
  - favoriser une meilleure reconnaissance de ce problème de langage ;
  - permettre une meilleure identification des individus qui vivent avec un trouble développemental du langage.

**Pour une personne déjà identifiée avec une dysphasie, un trouble primaire du langage ou de l'audimutité, ce changement de terminologie :**

- ◇ fait référence au même type de trouble. Lorsque l'on parle d'une personne « dysphasique » ou « ayant un trouble primaire du langage », cela signifie qu'elle a un trouble développemental du langage ;
- ◇ ne demande aucune démarche particulière de votre part ;
- ◇ ne devrait avoir aucun impact sur les services déjà en place.

## À PROPOS DU TROUBLE DÉVELOPPEMENTAL DU LANGAGE

- ◇ Il s'agit de difficultés importantes dans le développement, l'apprentissage et la maîtrise du langage.
- ◇ Les difficultés sont assez importantes pour occasionner des impacts sur le fonctionnement au quotidien et à l'école.
- ◇ C'est un trouble invisible, parfois difficile à reconnaître.
- ◇ Il est présent dès la naissance.
- ◇ Il touche un peu plus de 7% des enfants.
- ◇ Un enfant est davantage à risque d'avoir un TDL s'il y a d'autres personnes dans la famille qui ont des difficultés de langage ou d'apprentissage.
- ◇ Aucun examen médical ou génétique ne permet d'identifier le TDL.
- ◇ Un enfant plurilingue qui a un TDL aura des difficultés dans toutes les langues qu'il parlera.
- ◇ Le TDL persiste tout au long de la vie et un soutien à long terme est à prévoir.



### Le TDL n'est pas causé par :

- ◇ un manque de stimulation ;
- ◇ un milieu de vie non adapté à un enfant ;
- ◇ l'apprentissage de plusieurs langues à la fois ;
- ◇ des difficultés à entendre, une déficience intellectuelle ou un trouble du spectre de l'autisme.

## MANIFESTATIONS DU TROUBLE DÉVELOPPEMENTAL DU LANGAGE

- ◇ Présence de difficultés qui affectent l'expression ou la compréhension du langage. *Par exemple, on pourrait noter des difficultés sur le plan de :*
  - l'utilisation de certains mots de vocabulaire ;
  - la manière de structurer les phrases ;
  - l'application des règles pour accorder les mots ;
  - la façon dont les sons sont produits ;
  - l'habileté à raconter une histoire ;
  - l'application des règles de communication et de conversation ;
  - la capacité à retenir les informations ;
  - la compréhension du sens des mots ou des consignes.

**Les difficultés langagières et leurs impacts dans la vie de tous les jours varient d'une personne à l'autre.**

**Le trouble développemental du langage est aussi fréquemment associé à d'autres difficultés :**

- ◇ attentionnelles : difficultés ou trouble déficitaire de l'attention avec ou sans hyperactivité ;
- ◇ de coordination motrice : difficultés de coordination des mouvements du corps, des mains ou de la bouche ;
- ◇ comportementales: difficultés de contrôle des émotions.